



PORSGRUNN KOMMUNE



FOTO: Aud Omsland

2019-2025

# KLART VI KAN!

Livsmestring for alle  
nå og i framtida

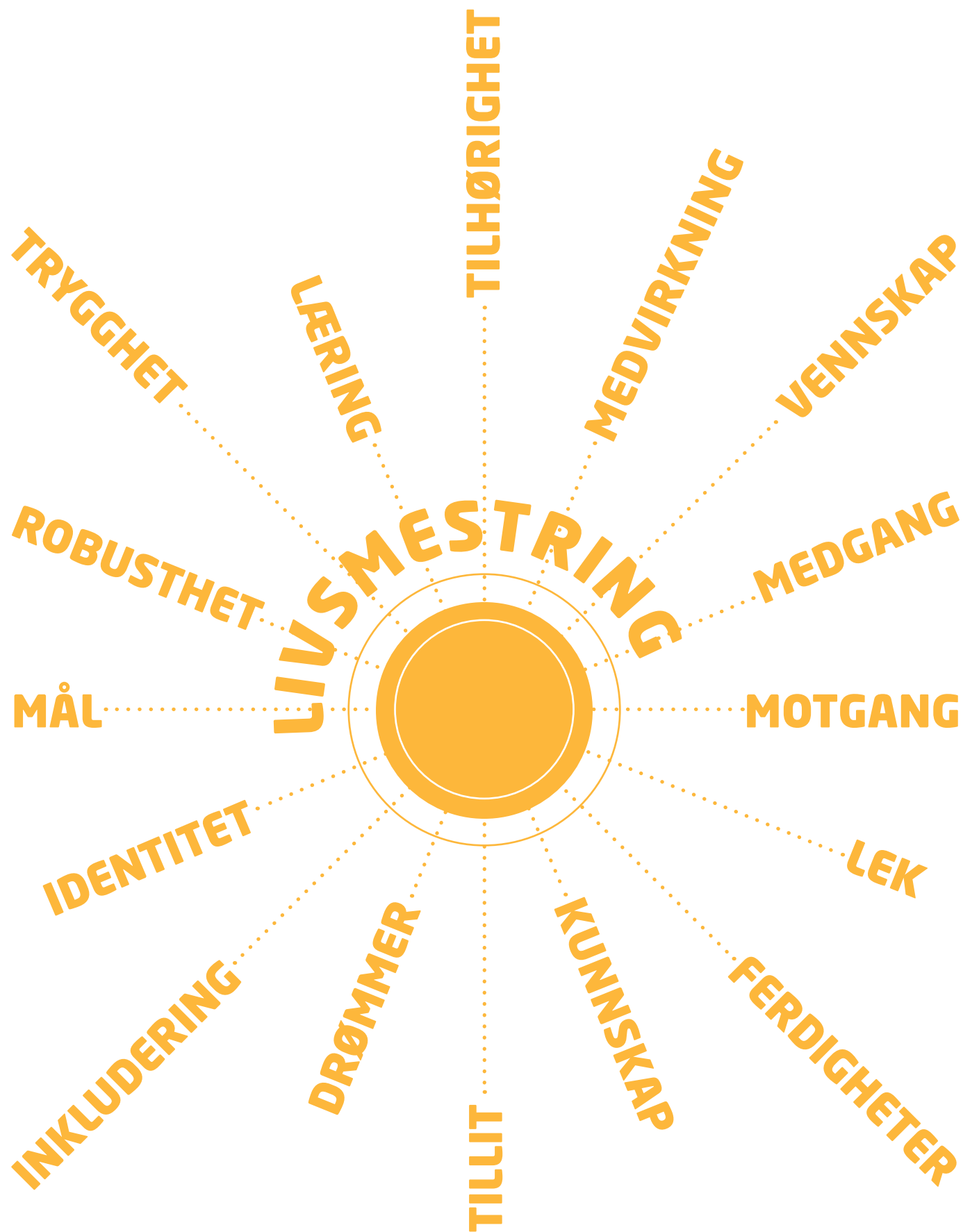
FELLESSKAP

LIKEVERD

MANGFOLD

RAUSHET





# Verdier og målsettinger



FOTO: Kai Hansen

Gjennom 10 år har vi hatt en plan med felles satsingsområder for barnehager og skoler. I «Klart vi kan! 2019-2025» er planens målgruppe alle våre medarbeidere i Oppvekst. Den skal gi sammenheng og helhet for assistenter, fagarbeidere, pedagoger, helsesøstre, ledere og andre ansatte i virksomhetene. Uavhengig av utdannelse og ansvar har alle en felles plattform med «Klart vi kan!»

Barnehager, skoler, Klokkeholmen, kulturskolen, voksenopp-læringen, PP-tjenesten og barnevernstjenesten skal utvikle sine spesifikke målsettinger, fokusområder og tiltak basert på denne planen.

«Klart vi kan! 2019-2025» løfter Porsgrunns verdier FELLES-SKAP – LIKEVERD – MANGFOLD – RAUSHET. Menneskesyn, verdier og faglige utviklings- og kompetansemål konkretiseres gjennom tre satsingsområder: 1) læringsmiljø, 2) læring og mestring og 3)

ledelse for læring.

Felles prinsipper og verktøy ligger i vedlegg og henvisninger. Vedleggene revideres og endres underveis, slik at kart og terreng samsvarer uavhengig av teknologisk utvikling, forskning, lovverk og trender.

«Klart vi kan!» danner det kunnskapsgrunnlaget og den verdi-forankringen vi trenger for å bestemme hva som skal være felles i Porsgrunn, og hva den enkelte virksomhet og medarbeider bør avgjøre selv. Den rausheten, det mangfoldet og det felleskapet vi rammer inn i «Klart vi kan!», skaper de likeverdige tilbudene som bidrar til å gi livsmestring nå og i framtida. Lek, språklig utvikling og sosial kompetanse er avgjørende for å tilegne seg grunnleggende ferdigheter og for å oppnå framgang på alle alderstrinn.

***Alle skal oppleve mestring og at de er gode nok, med et potensial for å lære mer. Våre ledere og medarbeidere er utviklingsorienterte og jobber kontinuerlig for et inkluderende læringsmiljø gjennomsyret av trygghet og tillit.***

# Det er våre medarbeidere som skal lede arbeidet

Vi er trygge, tydelige og støttende voksne. Vi inkluderer og skaper gode rammer med tydelige forventninger som gir motivasjon og lærelyst. Vi er bidragsytere i det profesjonelle læringsfellesskapet som sammen skaper kultur for utvikling, samarbeid og mestring. Vi følger opp nasjonale planer blant annet ved å konkretisere forutsetningene for demokrati og medborgerskap. Vi har ansvar for at alle opplever daglig mestring og læring. Vi har ansvaret for å skape det gode læringsmiljøet i medvirkning med barnehagebarn, elever og foresatte.

Vi anerkjenner alle, er tydelige og forutsigbare og sørger for medvirkning i hverdagen. Vi forplikter oss til den overordnede visjonen om å skape livsmestring, nå og i framtida. Det er i hverdagen vi bidrar til god folkehelse, medborgerskap og karakterbygging.

Porsgrunns barn, unge og voksne kommer fra ulike bydeler, ulike kulturer, ulike samfunnslag, med ulike språk, egenskaper, interesser,

evner og forutsetninger. Porsgrunn er et mangfold av mennesker. Hvert enkelt barn og hver enkelt elev i Porsgrunn er like mye verdt, og skal møtes med respekt og anerkjennelse av voksne som har tro på at alle kan og at alle har iboende ressurser.

FNs konvensjon om barns rettigheter slår fast at «Opplæringen skal utvikle barnets evner og personlighet så langt det er mulig». Dette gjelder alle; ingen er mindre viktige enn andre.

I Porsgrunns skoler og barnehager er vi som ansatte bevisst våre forpliktelser og vår betydningsfulle rolle i barn og elevers liv. Vi vet at våre holdninger og verdier, vår kompetanse og kunnskap kan og skal bidra til sosial utjevning.





FOTO: Azhar Abdullatif Naser

# Målsettinger

- Alle barnehagebarn opplever daglig mestring og læring
- Alle barn skal sikres en god lekekompetanse
- Flest mulig 5-åringer går i barnehage
- Fysisk aktivitet og folkehelseiltak har daglig fokus for barn og elever
- Vi forebygger, stopper og følger opp mobbing og krenkelser
- Vi skårer høyt på spørsmål i foreldreundersøkelser og elevundersøkelser
- Alle virksomheter i Oppvekst har flerkulturell kompetanse
- Alle virksomheter følger de til enhver tid gjeldende kommunale retningslinjene
- Alle elever har en dokumentert progresjon i sin læring basert på prinsippene i vurdering for læring
- Mer enn 20 % av barn og unge har et kulturskoletilbud i barnehage, grunnskole og kulturskole
- Vårt SFO-tilbud har så høy kvalitet at flest mulig 1.- og 2.klassinger deltar i SFO
- Alle 6. klassinger skal delta på leirskole
- Elevenes tilstedeværelse er på minst 95 %
- Flere enn 85 % av elevene skal være på mestringsnivå 2 og 3 på nasjonale prøver på 5.trinn
- Flere enn 90 % av elevene skal være på mestringsnivå 2-5 på nasjonale prøver på 8.trinn
- Minst 90 % av elevene har gjennomført og bestått VG1 ett år etter avsluttet grunnskole

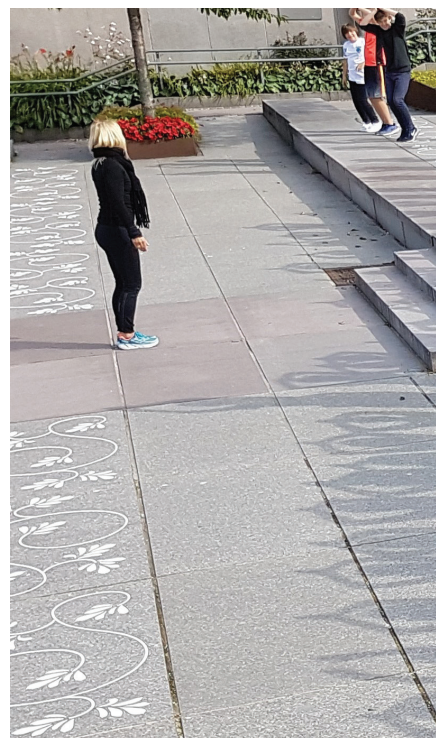




FOTO: Bent Gundersen

Tidlig og tverrfaglig innsats er avgjørende for at mange skal oppleve livsmestring over tid. Ved å bruke modellen «Fra bekymring til handling» jobber barnehager, skoler, PP-tjenester, barneverntjenesten og familiehelsestjenester systematisk med å samordne sine tjenester og tiltak rettet mot enkeltindivider, familier eller grupper. Vi setter inn målrettede tiltak tidlig når det er behov for det.

Pedagogisk analysearbeid skal benyttes i våre virksomheter. Vi utvikler profesjonelle læringsfellesskap og mestringskulturer preget av at vi tør å spørre og våger å feile, evaluerer og utprøver nye tiltak når vi ikke lykkes. Det inkluderende læringsmiljøet forutsetter at utfordringer og opplæring er tilpasset hver enkelt.

Samarbeidet med foresatte skal være preget av medvirkning og høy kvalitet. Barnehagene og skolene har hyppig kontakt med hjemmet og formidler foreldreveiledning. Foreldresamarbeidet er likeverdig, grundig og belyser alle områder som er viktig for å møte barnet best mulig. Vi utarbeider retningslinjer sammen med foreldreutvalgene, for hva vi forventer av samarbeidet med foreldrene.

# Læringsmiljø

**Kulturelle, relasjonelle og fysiske forhold som har betydning for lek, læring, helse og trivsel**

Grunnleggende verdier i arbeidet med alle barn og elever er å møte individets behov for omsorg og aktivitet. Læringsarenaene stimulerer til skapertrang og undring.



FOTO: Bent Gundersen



### Vi har tydelige voksne som

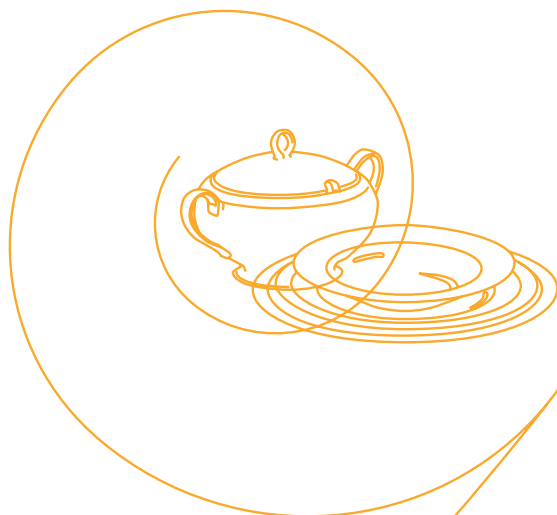
- har en positiv og støttende relasjon til hver enkelt
- tilrettelegger for lek og aktivitet
- etablerer en god læringskultur i ethvert læringsfellesskap
- etablerer struktur, regler og rutiner
- har klare forventninger og motiverer

### Det betyr at våre medarbeidere

- viser varme og omsorg
- arbeider bevisst med å utvikle gode relasjoner og viser en anerkjennende holdning
- stiller krav og har kontroll i en atmosfære preget av tillit
- legger til rette for læring gjennom fysisk aktivitet hver dag
- har respekt for individets autonomi og fremmer demokratiske prinsipper
- gir rom for medvirkning
- har klare forventninger og følger opp grenser og normer på en tydelig og forutsigbar måte
- utnytter de mulighetene som ligger i digitale ressurser for å utvikle et konstruktivt og inkluderende læringsmiljø

### Kjennetegn på et godt læringsmiljø

- barn og elever stiller spørsmål og utvikler ferdigheter og språk til å undersøke selv
- spørsmål og undring er minst like viktig som svar
- prosessen med å lære, oppdage og formidle er like viktig som sluttresultatet
- varierte læringsmetoder og tilnærminger er tilpasset behov og interesser
- barn og unge oppmuntres og støttes til å strekke seg etter neste utfordring
- læringsprosessene preges av samarbeid og inkludering
- de fysiske rammebetingelsene stimulerer lek, læring og mestring



# Mestring og læring

## Kompetanse som gir livsmestring nå og i fremtiden

Grunnleggende verdier i arbeidet med alle barn og elever er å møte individets behov for tilhørighet, trygghet og utvikling. Barn og unge må få vite hva de kan, hvor neste læringstrinn er og hvordan de skal komme dit.



FOTO: Bent Gundersen

## Vi har tydelige voksne som

- har empati og legger til rette for positiv lek og samhandling i ulike situasjoner
- legger til rette for et miljø med åpenhet og forståelse for ulike verdisyn
- legger vekt på at det finnes flere mulige svar og løsninger
- konkretiserer demokratiets forutsetninger og medborgerskap
- stimulerer til å handle bærekraftig, både lokalt og internasjonalt

## Det betyr at våre medarbeidere

- legger til rette for å utvikle et rikt språkmiljø, slik at ordforråd økes og alle kan bruke språket til å uttrykke følelser, ønsker og erfaringer, til å løse konflikter og skape positive relasjoner
- benytter ulike språk, også musikk, dans, drama og visuelle uttrykk for å oppnå mestring og læring
- bidrar til demokratiske læringsprosesser der alle deltar, lytter til andre, viser respekt for ulike meninger og aksepterer felles beslutninger
- legger til rette for et åpent, innovativt og skapende miljø med undring, refleksjon og diskusjon
- inspirerer til dybdelæring og kreativitet
- setter alle barn og elever i stand til å orientere seg og være aktive deltakere og bidragsyttere i et globalt, digitalt og demokratisk samfunn
- benytter varierte former for vurdering og utnytter digitale verktøy i dette
- legger til rette for fysisk aktivitet i læringsøktene
- bruker digitale kommunikasjonskanaler til informasjon, samarbeid og kunnskapsdeling på en måte som bygger tillit og bidrar til deltakelse og samhandling
- har kjennskap til ulike perspektiver på digital utvikling og digitale mediers betydning og funksjon i dagens samfunn
- har innsikt i lovverk og etiske problemstillinger knyttet til danning og deltakelse i det digitale og demokratiske samfunnet
- driver eget utviklingsarbeid og bidrar til en delingskultur rundt læring i digitale omgivelser

## Kjennetegn på mestring og læring

- vi bruker ulike kunnskapskilder og egne erfaringer for å øke forståelsen og se nye sammenhenger
- vi legger til rette for spørsmål, eksperimenter, refleksjoner og diskusjoner
- vi definerer læringsmål, stiller kritiske spørsmål og utarbeider suksesskriterier
- vi er opptatt av «å lære å lære» og reflekterer omkring egen læring
- vi gir muntlige og skriftlige tilbakemeldinger for å hjelpe barn og elever til økt bevissthet om egen læring
- vi utvikler gjennom læringsprosessene digital danning, dømmekraft og forståelse
- vi utvikler empati, samarbeidsevne, ansvarlighet, selvregulering og selvhevdelse
- vi skaper gode venneferdigheter og bygger sterke relasjoner som varer over tid
- samskapingsprosesser og samarbeidslæring løfter både den enkelte og gruppa

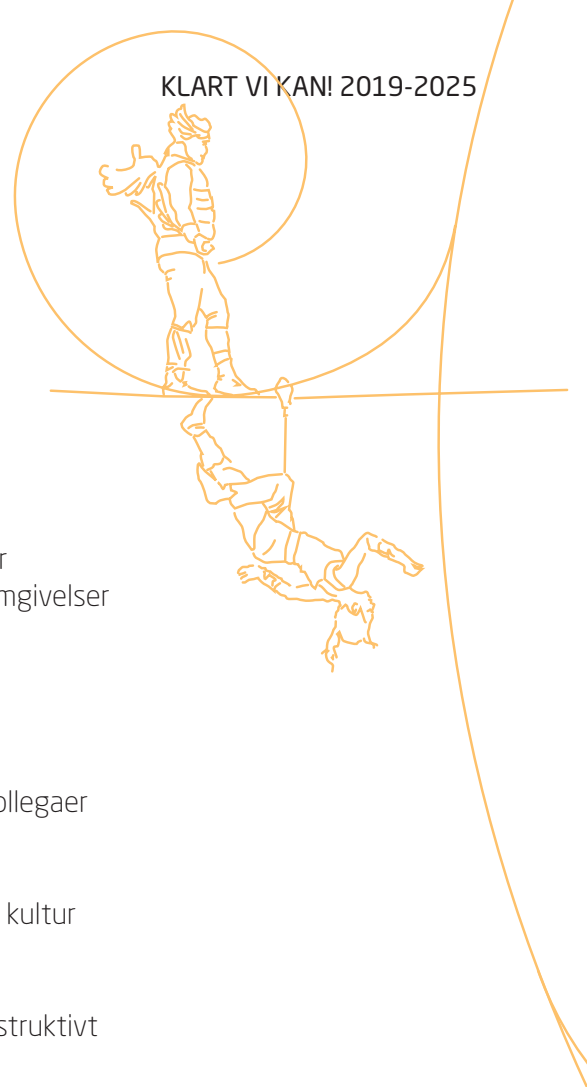
# LEDELSE FOR LÆRING

## Måltrettet innsats som gir gode samarbeids- og ansvarskulturer

Grunnleggende verdier i arbeidet med alle barn og elever er å møte individets behov for anerkjennelse og medvirkning. Mål skal utarbeides sammen med barn, elever og foresatte. Framgang og måloppnåelse evalueres.



FOTO: Bent Gundersen



## Vi har tydelige voksne som

- er gode rollemodeller
- verdsetter leken og barndommens egenverdi
- tar ansvar for at alle skal nå sine mål
- er profesjonsfaglig kompetente og leder læringsarbeidet på alle arenaer
- tar i bruk tilgjengelig teknologi og utnytter både naturlige og digitale omgivelser

## Det betyr at våre medarbeidere

- skaper en kultur som fremmer medvirkning, læring og utvikling
- lytter, skaper trygghet, motiverer og veileder
- har systematiske drøftinger og samtaler med barn, elever, foreldre og kollegaer
- reflekterer over læring og drøfter forventet progresjon på alle nivå
- skaper arenaer for dybdelæring
- skaper en mestringsorientert- ansvarsorientert og samarbeidsorientert kultur
- leder barn og unges læring i et digitalt miljø, individuelt og i gruppe
- utnytter mulighetene i pedagogisk analysearbeid
- utnytter mulighetene som ligger i digitale ressurser for å utvikle et konstruktivt og inkluderende læringsmiljø

## Kjennetegn på ledelse for læring

- profesjonelle læringsfelleskap
- ledere som tydeliggjør helhet og sammenheng
- avklarte roller og forventninger
- kultur for medskapning og påvirkning
- prestasjoner i overensstemmelse med samfunnsmessige forventninger og krav
- samarbeidskultur og samskapingsprosesser
- ansvarskultur som legger til rette for involvering av barn, unge og medarbeidere
- alle deltar i videreutvikling av egen kompetanse og støtter utviklingen av andres
- utvikler digitalkompetansen og bruken av denne
- tilrettelegger for mestring for den enkelte og for gruppa
- det kollektive læringsfelleskapet gjør oss sterkere og tryggere enn vi ville vært alene



FOTO: Silje Anett Jahren

# Notater

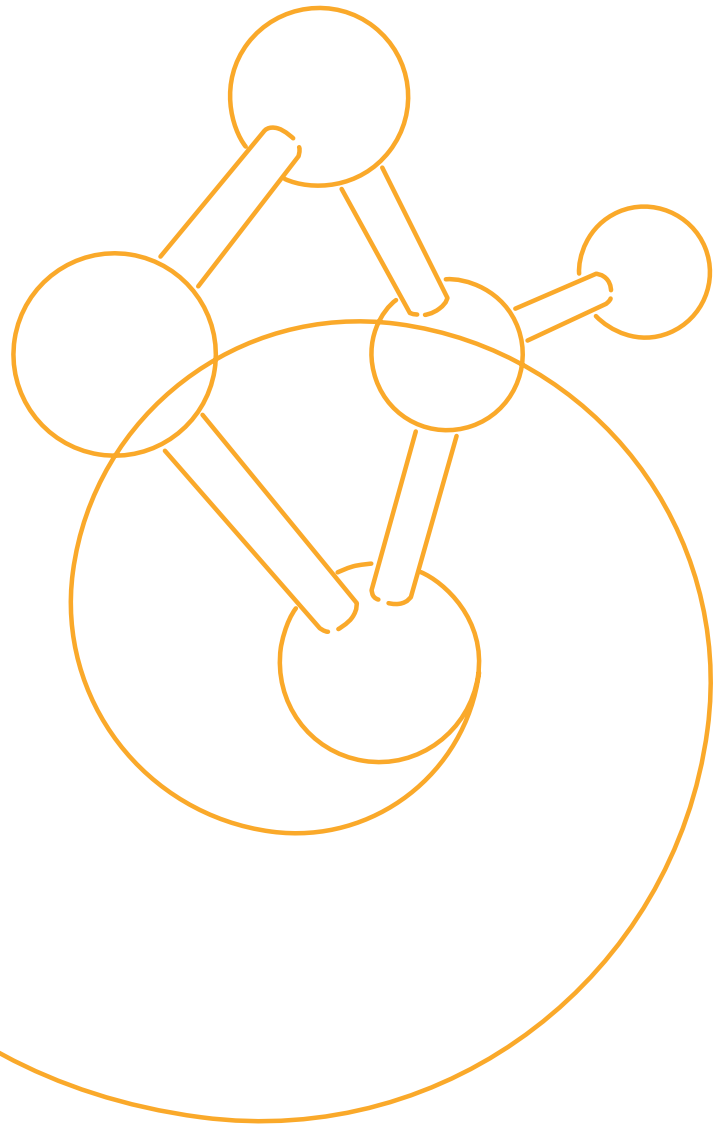




FOTO: BØVIS-ansatt

Porsgrunn Kommune

Servisesenteret: 35 54 70 00

Besøksadresse: Storgt 153

Postadresse: Pb. 128, 3901 Porsgrunn

[www.porsgrunn.kommune.no](http://www.porsgrunn.kommune.no)

Design: Selma Stang Lund