



# ÅRSPLAN FOR EPLEHAGEN BARNEHAGE

## 2024 - 2025

Barnehagens visjon «Sammen om en god barndom»

Barnehagens misjon «Kjærlighet og trygghet til å være meg!»

### Side 1-3

Barnehagens Plattform: Grunnverdiene og det Autoritative perspektiv,

### Side 4-5

Hovedsatsningsområde: Natur og Miljø,

Tema for året: Årstidene

### Side 6-14

Barnehagens fokusområde: Trygt og godt barnehagemiljø

### Side 15-19

Fagområdene

### Side 20 - 22

Barnehagens styringsdokumenter, felles kompetanseheving, planlegging, dokumentasjon og evaluering

### Side 23 - 26

Samarbeid mellom hjem og barnehage, samarbeid med andre instanser

### Side 27 - 29

Overganger

### Side 30

Tilbud om svømmeopplæring

### Side 31 - 36

Diverse info: «Lån / leie av Grillhytta», «Barnehagens bruk av Grillhytta», «Kosthold»,

«Ferie og planleggingsdager», «Barnehagens styre», «Foreldrerepresentanter», «Samarbeidsutvalget», «Barnehagens kontaktpunkter», « Dager barnehagen er stengt», «Merkedager og arrangementer»

# BARNEHAGENS PLATTFORM

## Grunnverdiene og det Autoritative perspektiv

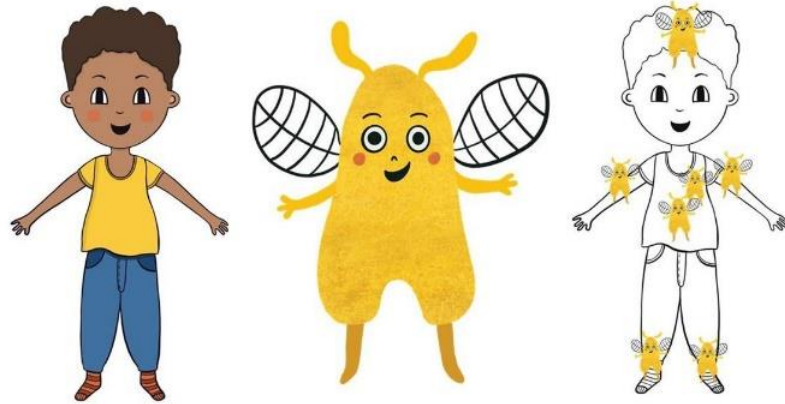
Eplehagens grunnverdier bygger på de kristne grunnverdiene, ærlighet, redelighet, rettferdighet, nestekjærlighet, likeverd, toleranse, tilgivelse og respekt for livet. Verdiene er viktige for oss i arbeidet med barna og vi praktiserer verdiene i alt vi gjør, slik at barna erfarer at de er sett og verdsatt, og kan utvikle en positiv selvforståelse. Verdiene er også et viktig verktøy i arbeidet med respekt, toleranse og forståelse for alle mennesker og at alle er like mye verdt. Det er viktig for oss voksne i Eplehagen barnehage, å være gode rollemodeller for barna. Vi ønsker å bidra til barns identitetsutvikling og positiv selvforståelse. Her er alle barn velkommen uansett tro og livssyn.

Vi jobber med dette blant annet gjennom:

Epleprogrammet som er et program hvor vi jobber med å styrke barnas selvfølelse. Barna øver på å si fine ting til hverandre og å ta imot det fine andre sier til dem. Epleprogrammet er et verktøy i jobben om et Trygt og godt barnehagemiljø og som forebygging av mobbing, utestenging og krenkelser. Hver avdeling har en samling i uka hvor barna ruller på å være midtpunktet.

Bibelsamlinger der barna blir kjent med ulike Bibelfortellinger. Vi formidler Bibelfortellinger gjennom dramatisering, fortellinger, filmer, sang og musikk. Årets kristne høytider markeres ved at barna er med å dramatisere og levendegjøre det kristne budskapet. Hver avdeling har en bibelsamling i uka, og samlingene er tilpasset barnas alder.





## BARNEHAGENS PLATTFORM

### Grunnverdiene og det Autoritative perspektiv

Vi har følelsesamlinger der barna lærer om de ulike følelsene vi har. I rammeplan for barnehagen står det at *“Barna skal få støtte i å mestre motgang, håndtere utfordringer og bli kjent med egne og andres følelser.”*

*“Følelser er dine viktigste veivisere”*

*De forteller deg og andre hva du har behov for og hva du bør gjøre. Følelser har som jobb å varsle oss om hva som er viktig for oss, om situasjoner som er farlige, om hvordan vi har det her og nå og om hva behov vi har.*

*Alle følelser kommer med et uttrykk, en kroppslig reaksjon, en beskjed og et behov.*

*Hvis vi skal kunne forstå beskjedene og møte behova på en smart måte, er det lurt å vite noe om hvordan de ulike følelsene kjennes, hva de vil fortelle oss og hva som gjorde at de dukka opp*

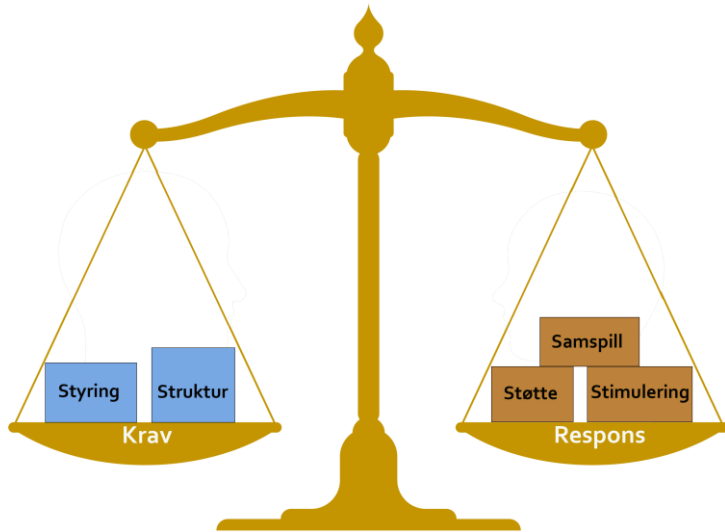
Følelsene vi har fokus på er **GLAD**, **SINT**, **REDD**, **TRIST**, **SKAM** og **RO**

Samlingene er tilpasset barnas alder



# BARNEHAGENS PLATTFORM

## Grunnverdiene og det Autoritative perspektiv



For å sikre at de voksne i barnehagen skal opptre i samsvar med moderne pedagogisk didaktisk tenking, barnehageloven og rammeplanen, samt barnehagens egne verdidokumenter og retningslinjer, skal alle voksne som jobber i Eplehagen være Autoritative voksne. Dette handler om balansen mellom å stille krav til barna og å gi den støtten og responsen barna trenger for å bli trygge og selvstendige individer, med et godt selvbilde. Det er viktig at de voksne i møte med barna er tydelige og har god styring og at dette samtidig gjøres på en varm og støttende måte. Dette stimulerer barna til å utvikle seg.

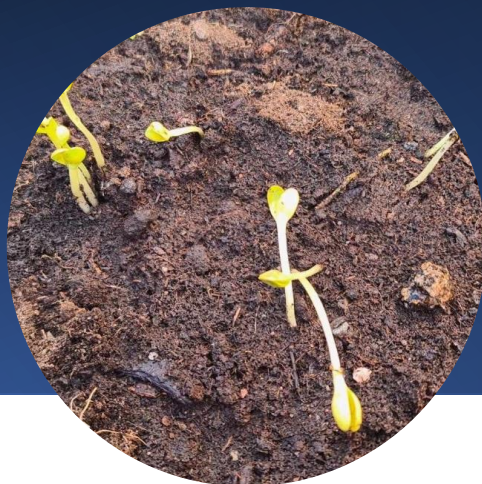


# HOVEDSATSNINGSSOMRÅDET: NATUR OG MILJØ

- Natur og miljø er barnehagens satsingsområde. Vi håper og tror at barn som opplever glede av å ferdes i naturen, vokser opp til å bli miljøbevisste. Det man er glad i vil man verne om!
- Naturen har et rikt mangfold, og er et stimulerende lekemiljø; der løper, går, lukter, føler, smaker, hører og ser vi, og det utvikles vennskap gjennom felles opplevelser. De fysiske utfordringene står i kø. I naturen læres omsorg for småkryp, dyr, planter og hverandre. Å sitte f.eks rundt ett bål skaper gode følelser og samtaler.
- Forskning viser at barn som har gått i en utebarnehage klarer seg bedre på skolen enn barn som har gått i en ordinær barnehage. På bakgrunn av denne forskningen og at vi i flere år nå har hatt Natur og Miljø som satsningsområde, fokuserer vi på at barna på avd. Rød og Grønn skal være mye ute hele året.
- Barnehagens nærområde egner seg godt til friluftaktiviteter hele året.
- På barnehagens uteområde har vi et eget område med grillhytte, ett eget området med kjøkkenhage hvor vi dyrker litt grønnsaker og vi har bærbusker. Vi har også en snekkerbu til barna.







Fokuset er at barna skal få kjennskap til, kunnskap om og erfaringer med hvor maten kommer fra, tilbereding av mat med blant annet det vi dyrker selv, hva vi kan lage og bygge selv av ulike materialer og verktøy, gjenbruk av ulike materiell og mye mer.

Eplehagen har flotte tursteder vi drar til som alle er i umiddelbar nærhet til barnehage.

Barna og de voksne bygger hytter av det de finner i skogen, lager hinderløyper, ser etter dyrespor, finner insekter, ser etter fugler og lytter etter ulike lyder og mye mer. Vi har et stort fokus på miljø når vi er på tur. Vi snakker med barna om hvordan ta vare på naturen, dyrene, insekter og krypdyr. Hva de ulike betyr for naturen og oss. Vi snakker om det å forsøple naturen og hvordan dette kan skade dyr, og har med poser og hansker som barna bruker for å plukke søppel vi finner ute på tur.

### **Tema for året – de fire årstider**

Tema jobbes med i det daglige og knyttes også opp mot ulike prosjekter, samt Bibelsamlingene som en rød tråd gjennom året.

# Barnehagens fokusområdet

## Trygt og godt barnehagemiljø

Barnehagelovens §41-43 beskriver barnehagens plikt til å sikre at barnehagebarn har et trygt og godt psykososialt barnehagemiljø. Barnehagene skal jobbe systematisk for å forebygge utestenging og mobbing, og skal skape et godt miljø der barn trives og er sosialt inkludert.

Barnehagene har en aktivitetsplikt, som betyr at ansatte skal melde videre til styrer som igjen melder videre til eier, dersom de får mistanke om eller kjennskap til at et barn ikke har et trygt og godt barnehagemiljø.

I Rammeplan for barnehagen står det at barnehagen skal fremme vennskap og felleskap. Barnas selvfølelse skal støttes, samtidig som de skal få hjelp til å mestre balansen mellom å ivareta egne behov og det å ta hensyn til andres behov. Det står videre at personalet skal forebygge, stoppe og følge opp diskriminering, utestenging, mobbing, krenkelser og uheldige samspillsmønstre.

Ved å jobbe for et Trygt og godt barnehagemiljø jobber vi også med psykisk helse og livsmestring. Personalet er i barnehagen for barnas skyld. Gjennom egne holdninger, verdier og interesser er vi et forbilde for dem. Et godt arbeidsmiljø og interesserte voksne skaper gode og positive modeller for barna. Vi vil derfor jobbe for at miljøet skal bli stimulerende for barna, samtidig som arbeidsmiljøet bør være utviklende og utfordrende for oss voksne. Vi har jevnlig avdelingsmøter, ledermøter og personalmøter for personalutvikling. Vi legger vekt på felles kurs for hele personalet, med den hensikt at hele personalet skal ha lik plattform og felles kunnskap og forståelse for det videre arbeidet med barna.

Vi har fokus på hvordan vi kan jobbe for å være en best mulig voksen for barna. Være den trygge voksne som bidrar til og legger til rette for at hvert barn føler seg trygg og ivaretatt. Være den voksne som møter barnet der barnet er og bygger gode relasjoner med barnet. Være den voksne som støtter og hjelper barnet til å bli selvstendig og til å bygge opp et godt selvbilde – jeg er bra nok - jeg er god nok akkurat som jeg er.

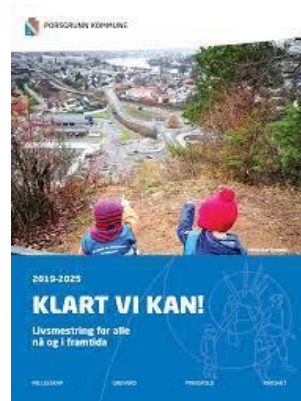
Eplehagens fokus er å trygge barns oppvekst mot både fysiske og psykiske overgrep. Personalet får kompetansen på området ved kurs som tar for seg de ulike tegnene som barna viser oss voksne, men som vi uten kunnskap ikke alltid greier å oppdage.



# Hvordan jobber vi med fokusområdet Trygt og godt barnehagemiljø

## Verktøy vi bruker:

- ReKomp – Regional ordning for kompetanseutvikling i barnehage
- Kompetanseløftet for spesialpedagogikk og inkluderende praksis – et tiltak for ledere og ansatte i barnehager, skoler og PP-tjenesten.
- «Klart vi kan» - Porsgrunn kommunes plan med felles satsningsområde for barnehager og skoler



Eplehagen har utarbeidet en Håndbok for Trygt og godt barnehagemiljø

I håndboken står det blant annet beskrevet:

- Hvordan vi jobber forebyggende med mobbing og krenkelser
- Hvordan vi jobber med inkludering
- Hvordan vi jobber med tidlig innsats
- Hvordan vi jobber forebyggende og tiltak som settes inn dersom voksne krenker barn

Vi har fokus på felles kurs og kompetanseheving for hele personalet



## Hvordan jobber vi med fokusområdet Trygt og godt barnehagemiljø

+

På bakgrunn av barnehagelovens §41-43 om barns psykososiale barnehagemiljø:

- Vi har risikovurdert barns psykososiale barnehagemiljø
- Vi har utarbeidet tiltaksplan som alle ansatte har vært med på. Denne er beskrevet i Håndbok for Trygt og godt barnehagemiljø
- Vi har risikovurdert voksne som krenker barn
- Vi har utarbeide tiltaksplan for å hinder at voksne krenker barn. Denne er beskrevet i Håndbok for Trygt og godt barnehagemiljø
- Vi jobber med tilbakemeldingskultur. Dette skal styrke personalet i å gi hverandre tilbakemelding på jobben de gjør med barna. F.eks hvordan de snakker til/med barna, hvordan de reagerer på ulike utfordringer med barna, kroppsspråket de voksne har når de snakker til/med barn
- Nyansatte må gjøre seg kjent med Håndbok for Trygt og godt barnehagemiljø
- Alle ansatte blir fulgt opp av nærmeste leder
- Vi har fokus på kompetanseheving for alle ansatte for å sikre at alle får samme kompetanse
- Vi bruker Pedagogisk analyse – et verktøy som hjelper oss til å analysere utfordringen, kartlegge opprettholdende faktorer som er med på å forsterke utfordringen og sette i gang tiltak for å løse utfordringen.
- Vår grunntanke er å være Autoritative voksne

# Vi jobber med fokusområde Trygt og godt barnehagemiljø gjennom LEK

- Vi fokuserer på lekens betydning for barnas utvikling av fantasi, kreativitet, vennskap, språkutvikling og sosial kompetanse. I leken lærer barna konfliktløsning og de bearbeider og erfarer. Barna opplever fysisk og psykisk utfoldelse.
- Leken har en egenverdi og lek er i seg selv et mål for barnet. Leken er indre motivert, den er frivillig og lystbetont. Å delta i lek og få venner er grunnlaget for barns trivsel og meningskaping i barnehagen.
- Det er gjennom leken barna lærer seg selv og andre å kjenne. De styrker selvfølelsen. De lærer å dele, å være inkluderende, fordele roller, lærer seg regler og roller i det å være en del av en gruppe. I leken skjer all læring.
- Leken bidrar til å styrke barnets **livsmestring og helse**.

NÅR BARNET DITT SIER: «JEG HAR BARE LEKT»...

Brukt hele kroppen sin      Utviklet språket sitt  
Opplevd glede      Vært nysgjerrig  
Oppdaget matematiske sammenhenger  
Vært i relasjon med voksne og barn      Brukt sansene  
Samarbeidet med andre  
Brukt fantasien      Utviklet vennskap  
**Vært en del av et felleskap**  
Fått erfaring med å håndtere konflikt      Lyttet til andre  
Vært ute og opplevd naturen  
Fått kulturelle erfaringer  
Opplevd matkultur      Øvet seg på å vente på tur  
«Jeg har bare lekt...»      Brukt nye ord og uttrykk



OSLOMET  
NAFO  
Nasjonalt senter for flerkulturell opplæring  
Fritt etter Kari Page 2012  
morsm@oslomet.no



# Hvordan jobber personalet med LEK

- Vi legger til rette for lek ved å gi rom og materiale. Det fysiske rommet inspirerer til lek og kreativitet ved at lekematerialet er tilgjengelig og lekekroker er definerbare, dvs. at barna forstår hva som kan lekes der.
- Vi legger til rette for rollelek og ulike leketemaer. Vi hjelper og støtter de barna som trenger det, inn i lek. Dette gjør vi ved å være aktive og deltakende i leken, ta på oss roller som passer i leken og finner opp nye roller slik at flere barn kan være med i leken. Vi er med og starter en lek, for deretter å la barna ta leken videre.
- Vi verner om leken, men lærer også barna å invitere andre inn i leken. Det er lov å si nei, men ikke alltid.
- Vi legger til rette for vennskap ved å bygge gode relasjoner mellom barna. Finne ut av hva barna har av felles interesser og bygge videre på det.
- Vi sørger for at barnas grunnleggende behov er dekket, slik som trygghet og tilknytning for at barna skal leke. Vi er en god og trygg ladestasjon for barna.
- Uteområdet er allsidig med ulike lekemateriell, trær å klatre i og terrenget er kupert slik at barna får styrket de grovmotoriske ferdighetene.



# Vi jobber med fokusområdet Trygt og godt barnehagemiljø gjennom DANNING

Danning er en livslang prosess som blant annet handler om å utvikle evne til å reflektere over egne handlinger og væremåter. Danning skjer i samspill med omgivelsene og med andre og er en forutsetning for meningsdanning, kritikk og demokrati. Danning i barnehagen skal forankres i verdiene i formålet. Danning favner om utvikling, læring, omsorg, oppdragelse og sosialisering. Barnehagen må gi barn utfordringer, muligheter til å utvikle kunnskaper og ferdigheter og støtte for å handle omsorgsfullt og gjøre etisk begrunnede valg. Gjennom danning legges grunnlaget for barnets allsidige utvikling. (Barnehagelovens §1 Formål)

## Hvordan jobber personalet med danning:

Vi jobber med at personalet blir bevisst voksenrollen, hvordan barna speiler seg i vår væremåte. Vi jobber for å ha en anerkjennende væremåte og holdning overfor barn, foreldre og kollegaer. Vi støtter barnas aktiviteter og er deltagende, vi utforsker sammen med barna og oppfordrer dem til refleksjon og vi utfordrer barna til å si hva de tenker i ulike situasjoner ved å spørre «hva tenkte du nå?» Vi undrer oss sammen med barna og stiller spørsmål tilbake.



# Vi jobber med fokusområdet Trygt og godt barnehagemiljø ved å ha fokus på VOKSENROLLEN



- Personalet legger til rette for gode relasjoner på avdelingene ved å være en omsorgsfull og tilstedeværende voksen som ser hvert enkelt barns behov. Personalet styrker barnas selvfølelse ved å vise med ord og handlinger at barna er verdifulle og gode nok akkurat som de er. De viser barna med ord og handlinger at alle er like mye verdt, uansett alder, kjønn, funksjonsnivå og hudfarge.
- Personalet snakker med barna om vennskap, det å være gode mot hverandre, det å vise omsorg for hverandre og det å dele med hverandre.
- Personalet hjelper barna å sette ord på ting som er vanskelig og stiller barna spørsmål på en slik måte at det er lettere for barna å forstå og svare på spørsmålene. Unngå mest mulig å bruke Hvorfor, bruke Hva skjedde? Hva var det som gjorde at du ble lei deg, hva var det som gjorde at du slo/dyttet. Høre med andre barn rundt som har sett hva som skjedde. Personalet trøster og veileder, oppmuntrer barna til selv å komme med løsning på konflikten.
- Personalet veileder barna i hvordan de kan snakke til og med hverandre, og personalet er bevist på hvordan de selv snakker til og med barna og hverandre, da barna speiler andre sin væremåte.
- Barnehagen setter fokus på disse temaene også i Eplesamlinger, Bibelsamlinger og Følelsessamlinger.





## Omsorg, lek og læring går hånd i hånd

**Omsorg** skal prege alle situasjoner i hverdagslivet og komme til uttrykk når barn leker og lærer, i stell, måltider og påkledning. Omsorg har en verdi i seg selv og er nært knyttet til oppdragelse, helse og trygghet. Omsorg er en viktig forutsetning for barns utvikling og læring. Vi ønsker voksne som er positive overfor barna. De voksne skal gi trygghet og sette gode rammer i hverdagen. Målet er at barna skal utvikle et positivt selvbilde «Jeg er verdifull», «Jeg er bra nok som jeg er» som vil bidra til at barna står styrket i utfordringer de møter i livet.

**Læring** skjer gjennom alle dagligdagse aktiviteter og er nært knyttet til lek, omsorg og oppdragelse. Læring skjer sammen med andre mennesker og med miljøet.

Gjennom å jobbe med prosjekter og ulike aktiviteter knyttet opp mot fagområdene vil lek og læring gå hånd i hånd. Barnehagen vil legge vekt på barnas interesser og dra dette med i prosjekter og ulike aktiviteter. Vi vil samtidig dra nytte av personalets ressurser i de ulike prosjekter og aktiviteter. Ved å jobbe på denne måten mener vi at barn og voksne sammen stimulerer til kreativitet og skaper nye muligheter.

# Barns medvirkning

Vi skal legge til rette for barns medvirkning. For at barna skal oppleve anerkjennelse for egne tanker og meninger, og for at de skal oppleve at egne tanker og meninger blir hørt, skal personalet legge til rette for at barna får være med å bestemme i hverdagen sin. Personalet skal ta barnas følelser, ønsker og opplevelser på alvor. For 1-2 åringene tillegges kroppsspråket og det nonverbale stor vekt. De yngste barna kommuniserer hele tiden, og vi ønsker å være lydhøre for deres stemme. Barnehagens måte å organisere hverdagen på ved å ha mange ulike aktivitetsrom, mener vi styrker barnas medvirkning.

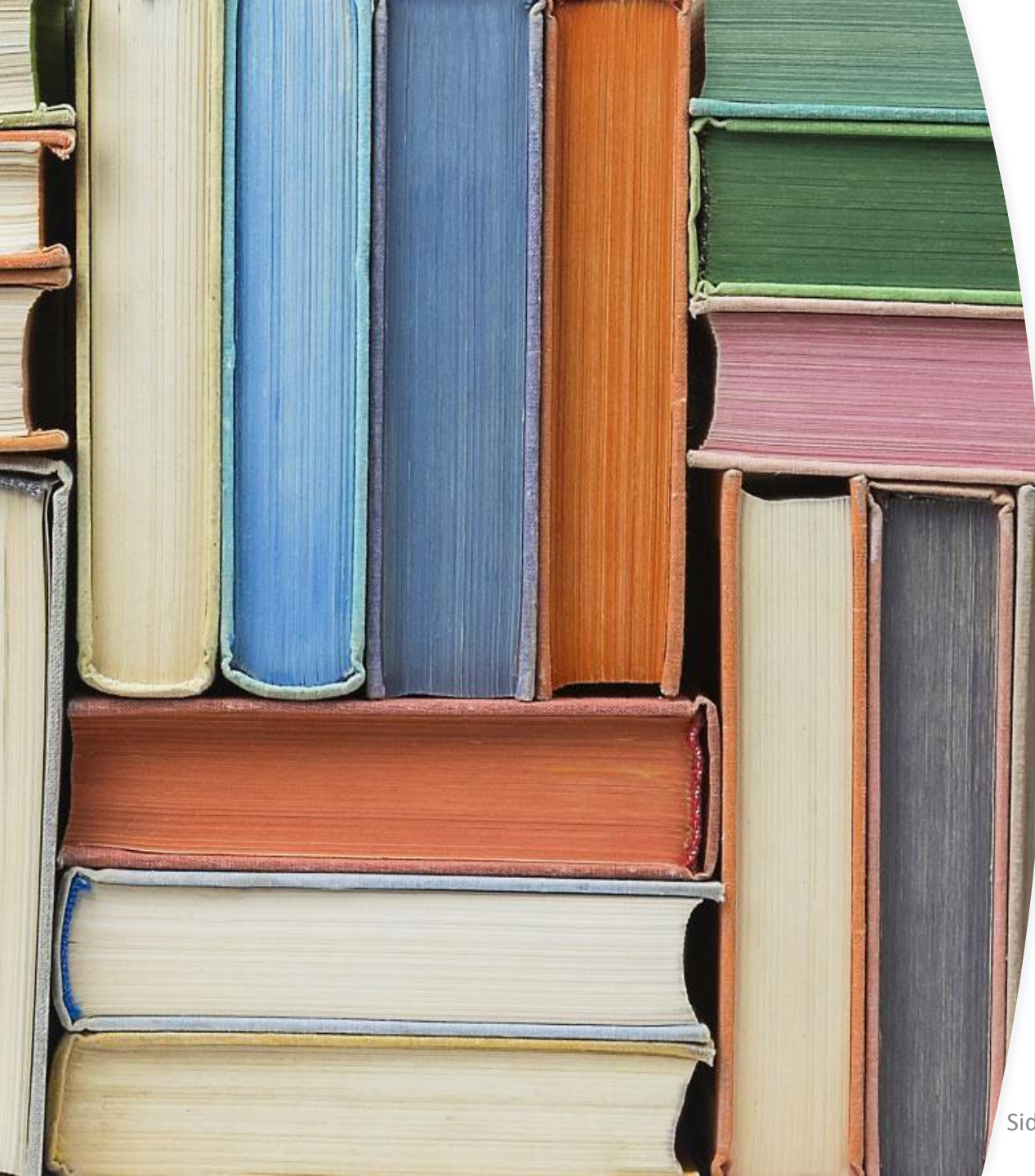
(Barnehageloven §3 Barns rett til medvirkning)

Barns medvirkning i Eplehagen betyr at barna får komme med innspill til aktiviteter og hva de har lyst til å gjøre. Vi vektlegger barnas interesser og behov og tar det med i planleggingen. Vi bygger videre på det barna er opptatt av og driver med – barns uttrykk og uttrykksformer. Det skal være rom for alle og det er viktig at barna føler et eierskap til det vi driver med. Vi gir barna valgmuligheter og de er med på å bestemme spesifikke ting.

Hvordan jobber personalet med medvirkning:

Vi går aktivt inn for å bli kjent med hvert barn og observerer barnas lek og interesser slik at vi kan ta dette med inn i planer og avgjørelser. Vi videreutvikler leken og det barna er interessert i, legger til nye elementer der det trengs for å gi barna flere erfaringer. Vi jobber med temaarbeid og prosjekter og barna får være med å bestemme hva vi skal jobbe med. Vi snakker med barna om temaer og aktiviteter vi har hatt tidligere, for å høre om de har lyst til å jobbe med dette igjen. Vi respekterer barnas ytringer ved å la barna få si sine meninger og ytre sine tanker og ønsker om hva som angår dem. Vi tilpasser aktiviteter etter barnas alder, erfaringer, individuelle forutsetninger og behov. Vi bruker Dagtavler på avdelingene, slik at barna får vite hva som skal skje i løpet av dagen og ikke minst får mulighet til å forberede seg til det som skal skje. Dette er også barns medvirkning.

Medvirkning betyr ikke at barna alltid kan få bestemme hva de skal gjøre ut ifra det de selv ønsker og vil. Barna skal få mulighet til å uttrykke sine meninger om det som er bestemt, og så må de samtidig lære å tilpasse seg hverdagen i barnehagen og følge felles rutiner og regler.



# Fagområdene

## 1. Kommunikasjon, språk og tekst

Mål: Skape et språkstimulerende miljø for alle barna. Få mulighet til å snakke og fortelle i små og i store gruppe.

Metode: Daglig tilgang til bøker, voksne som leser for og sammen med barna, samlinger og den daglige kommunikasjonen gjennom hele barnehage dagen. Bevisst bruk av begreper. Sette ord på det som foregår i hverdagen.

Lesetrappa, InPed-ulike samtalebilder, kort, lotto og puslespill, Snakkepakke og Begrepestavler. Bruke digitale verktøy som pc, Ipad, kamera, skrive.

De minste 1-3 år: Kopiere hender, personlige gjenstander som sutt og kosedyr eller leker. Skrive ut. Barna er med å finne bilder vi kan snakke om på nettet. Skriver ut og henter på skriveren. Barna får se kjente eventyr og sanger på Youtube som de synger og danser til. De voksne leser en bok for barna ved måltidet og bøkene byttes ut jevnlig.

3 – 5 år: Barna får velge motiver på internett som de så skriver ut og fargelegger, barna er med og kopierer. Eventyr som er lest og fortalt får barna se på Youtube. Barna får høre på sanger på Youtube som de synger og danser til. Tar bilder i ulike prosjekter. Legger inn bilder av barnas hverdag på pc og viser til barna som slideshow. De største barna skal lære seg å slå på og av en datamaskin. Apne og lukke word program. Skrive og gjenkjenne navnet sitt. Vite forskjellige deler: skjerm, tastatur. Bruke digitale verktøy – kamera, pc, kopimaskin, Ipad. Dataspill som er tilpasset alder og utvikling. Blir kjent med internett som en informasjonskilde. Bruke tegneprogram, skrive ut og kopiere.





## 2. Kropp, bevegelse og helse

- Mål: Styrke barnas individuelle fysiske utvikling og kroppsbeherskelse.
- Metode: Allsidig lek ute og inne som å hoppe, klatre, løpe, danse, ballspill, sykle, gå på ski, gå på tur i ulendt terreng. Bruke gymsalen på Folkehøgskolen.

## 3. Kunst, kultur og kreativitet

- Mål: Barna skal oppleve mestring i de estetiske fagene og vi skal styrke barnets tro på egen fantasi og kreativitet
- Metode: Daglig tilgang til bilder, utkleddingstøy, varierte materialer og verktøy for skapende virksomhet. Gi rom for fantasi og kreativitet og gi barna mulighet for å finne sine egne uttrykksformer.



#### 4. Natur, miljø og teknikk

Mål: Få oppleve gleden av å være ute i naturen uansett vær og årstid. Få kjennskap til ulike måter å ta vare på miljøet – ute og inne. Bevisstgjøre barn til kildesortering og gjenbruk.

Metode:

1-2 åringene bruker vogner og barnebusser til å komme seg rundt i nærområdet vår, sommer og høst. 3, 4 og 5 åringene er på tur i skog og mark, både i nærmiljøet og på lengre turer. Vi har 1-2 turdager i uka, hvor vi bestreber oss på å dra på tur utenfor barnehagen. 5 åringene som er førskolegruppa drar også på egne turer.

Vi følger årstidene i hageområdet vårt. Vi dyrker grønnsaker og sår blomster. Vi har bær og frukttrær.

Voksne som er oppmerksomme på hva barna er interessert i, og bygger videre på dette. Jobbe ut ifra barnas interesser for naturfenomener og naturens lovmessigheter. Dette kan omfatte temaer som planeter, lys, vann, elektrisitet, magnetisme og luftstrømmer. Foreta små eksperimenter og undersøkelser sammen med barna for at barna selv skal finne svaret og løsningen på sine spørsmål.







## 5. Etikk, religion og filosofi

Mål: Barn og voksne skal lære å fungere sammen, ha omsorg for hverandre og tolerere hverandres egenart. De skal tilegne seg samfunnets grunnleggende normer og verdier, og bli kjent med kristne høytider og tradisjoner

Metode: En bibelsamling i uka for hver avdeling der bibelens fortellinger og budskap blir formidlet på ulike måter. La barna kunne ta del i sang, dans og fellesskap, og slik finne ut hvem Jesus er. Enkelt og med rom for undring og spørsmål. Vi legger spesielt vekt på en grunnleggende forståelse av hvorfor vi feirer jul, påske og pinse. Formidle normer, verdier og samværsregler som gjelder i vårt samfunn. 5 åringene i barnehagen kan være med på julevandring i Eidanger kirke og vi har påskevandring i barnehagen. Vi bruker blant annet barnebibel i formidlingen og sanger av Jarle Waldemar.





## 6. Nærmiljø og samfunn

Mål: Vi ønsker å bidra til at barna blir kjent med og deltar i samfunnet gjennom opplevelser og erfaringer i nærmiljøet. Vi ønsker å bidra til at barna utvikler tillit til egen deltakelse i og påvirkning av fellesskap

Metode: Besøke ulike institusjoner som kirken, biblioteket, brannstasjon NAF øvelsesbane, idrettsarenaer og byen. Barnehagen ønsker å bidra i forberedelsen til Barnas Dag. Det er foreldrene som har ansvaret og som går i Barnas Dag toget sammen med barna. Gjennom bruk av ulike verktøy arbeider vi for at barna skal forstå at deres valg og handlinger kan påvirke situasjonen både for dem selv og for andre, og at de i hverdagen skal få erfare dette. Vi arbeider også for at barna skal respektere hverandres ulikheter og motvirke mobbing.



## 7. Antall, rom og form

Mål: Utvikle barnas matematiske kompetanse.

Metode: Legge til rette for at barna i lek og hverdagsaktiviteter får erfaringer med tall, former og mønster, samt ulike typer mål, målenheter og måleredskaper. De voksne skal være bevisst egen begrepsbruk slik at barna tilegner seg anvendbare matematiske begreper. Undre seg sammen med barna om likheter/ulikheter, størrelser etc. Verktøy – Regnetrappa

# Barnehagens styringsdokumenter



- Barnehagen drives i henhold til Lov om barnehager, Rammeplan for barnehagen og Porsgrunn kommunes kvalitetsplan «Klart vi kan!» På bakgrunn av disse dokumentene skal barnehagen utarbeide en årsplan som er barnehagens arbeidsdokument. Årsplanen skal gi foreldre, eiere og andre samarbeidspartnere innsikt i og informasjon om barnehagens målsettinger og innhold. Den skal gi oversikt over pedagogisk virksomhet gjennom året, der arbeidsområder og metoder står beskrevet.
- **Klart vi kan** er en plan for Porsgrunn kommune sine barnehager og skoler og målet er å øke barn og unges læringsutbytte. Planen har 5 satsningsområder: Ledelse på alle nivåer, inkluderende læringsmiljø, grunnleggende kompetanser, vurdering for læring i skole og læring i barnehage.
- Planen ligger ute på barnehagens hjemmeside.

## Felles kompetanseheving



Kompetanse for fremtidens barnehage ble i 2017 utarbeidet av kunnskapsdepartementet og det er på bakgrunn av dette laget en Regional ordning for kompetanseutvikling – ReKomp. Porsgrunnsbarnehagene har de siste årene jobbet med felles kompetanseheving av alle ansatte i barnehagene innenfor temaer som «Mobbing og utestenging, Tidlig innsats, Inkludering og mangfold, Barns psykososiale barnehagemiljø og Tilbakemeldingskultur» Eplehagen har på bakgrunn av dette utarbeidet en Håndbok for trygt og godt barnehagemiljø, der alle temaene er inkludert. Nøkkelordene er Inkludering og fellesskap, Mangfold og gjensidig respekt, Integrering og inkludering. Fra barnehageåret 2022-2023 startet arbeidet med Kompetanseløft for spesialpedagogikk og inkluderende praksis. Dette er på bakgrunn av stortingsmelding 6 (2019-2020) Tett på – tidlig innsats og inkluderende fellesskap i barnehage, skole og SFO. Dette arbeidet er et felles kompetanseløft for barnehager, skoler, PP-tjenester og andre tverrfaglige tjenester i kommunene og fylkeskommunene.

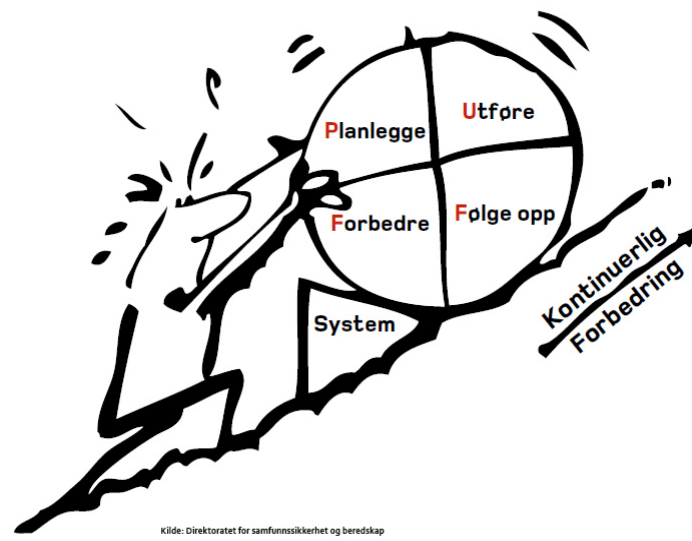
Personalet i barnehagen er kurset i problemløsningsverktøy som brukes inn mot barna. Vi jobber med å utvikle barns evne til å kommunisere og omgås andre på en positiv måte og øke evnen til å håndtere problemer og frustrasjoner. Fokuset er på det positive barnet gjør, i stedet for å fokusere på det negative. Hovedmålet er å forebygge adferdsproblemer og negative konflikter ved positivt å styrke barnas evne til empati – mestring av sinne – evne til problemløsning. Dette jobbes med helt fra de yngste i barnehagen der fokuset er på følelser ved å se på og gjenkjenne ansiktsuttrykk. Etter som barna blir større blir fokuset på empati, styrke vennskap, lære å dele med hverandre, håndtere egne og andres følelser og å lære barna å løse problemer seg imellom. Gjennom hele denne prosessen er det viktig med veiledning og støtte fra voksne som har god kunnskap om barns utvikling og som ser og forstår hva som skjer.



# Planlegging, dokumentasjon og vurdering/evaluering

- Barnehagen bruker pedagogisk dokumentasjon som et verktøy for å dokumentere det pedagogiske arbeidet og for å evaluere. Dokumentasjonen og evalueringen brukes for å forbedre og videreutvikle arbeidet i barnehagen.
- Barnehagen bruker PUFF-hjulet som metode i det systematiske vurderings- og forbedringsarbeidet. Slik sikrer vi kontinuerlig forbedring
- Vi bruker ledermøter, avdelingsmøter, personalmøter og planleggingsdager i dette arbeidet.
- Barnehagen tar med barnas ønsker og interesser inn i planleggingen. Ved å bruke pedagogisk dokumentasjon og evaluering som et verktøy sikrer vi dette
- Dokumentasjon brukes også for å synliggjøre barnas hverdag. Vi dokumentere hendelser gjennom bilder og referater. Hver gruppe har en fast plass i barnehagen hvor dokumentasjon henges opp, og vi har faste plasser for felles dokumentasjon. Barna får fortløpende med seg hjem diverse ting de har laget. Noe dokumentasjon legges også ut på barnehagens hjemmeside.

## PUFF - hjulet





# Foreldresamarbeid

Barnehagen og foreldre har et felles ansvar for barnas trivsel og utvikling. Barnehagen skal bistå foreldrene i deres omsorgs- og oppdrageroppgave. For å sikre barna best mulig oppfølging er det viktig med et godt samarbeid med barnets hjem. Det er foreldrene som kjenner barnet sitt best og kan fortelle barnehagen hvilke behov barnet deres har. Den daglige kontakten er den viktigste kontakten vi har med foreldrene og det å jobbe for at foreldrene har tillitt til barnehagen og føler seg trygge på de ansatte, danner grunnlaget for ett godt samarbeid. Gjensidige tilbakemeldinger og beskjeder er viktig for kvaliteten i barnehagen.

**Mål:** Vi skal gi foreldrene trygghet på at barnet har det bra i barnehagen. At barnet blir møtt av nærværende voksne som er tilstede for barna deres og som gir omsorg og anerkjennelse gjennom dagen.

**Delmål:** Lytte til foreldrene og ta dem på alvor. Ha en åpen dialog med gjensidig åpenhet og tillit. Respektere foreldrene, deres hjemmemiljø, bakgrunn og livssyn. La foreldrene være eksperter på sine barn.

## Hvordan oppnå målet:

Gjennom foreldresamtaler, oppstartsamtaler, foreldremøter, foreldrerådsmøter, Samarbeidsutvalgsmøter, daglig utveksling av informasjon og ulike arrangementer.

Vi tilbyr foreldre med barn under 3 år hjemmebesøk i forkant av oppstarten i barnehagen. Dette er med på å trygge både barnet og foreldrene når de kommer til barnehagen og møter et kjent ansikt.





## Foreldresamarbeid

I løpet av de tre første dagene i barnehagen har vi en oppstartsamtale hvor vi får opplysninger om barnets utvikling så langt, barnets interesser, om barnet har noen ekstra behov osv. Dette er informasjon som er viktig for barnehagen for å kunne legge til rette for barnets behov og møte barnet på best mulig måte. Foreldrene blir tilbudt 2 foreldresamtaler i året der barnets utvikling, sosiale ferdigheter, vennskap og lekekompetanse er i fokus, samt samarbeidet mellom barnehagen og foreldrene.

Barnehagen har 2 foreldremøter i løpet av året, hvor det på minst ett av møtene er lagt inn ett foreldrerådsmøte. På foreldremøtene blir foreldrene presentert for barnehagens planer og har mulighet til å komme med innspill og tilbakemeldinger. På foreldrerådsmøte kan foreldrene diskutere og ta opp ulike ting knyttet til barnehagen. Her er ikke de ansatte med. Det er SU representantene som leder foreldrerådsmøte. På foreldrerådsmøte velges det nye representanter til SU (samarbeidsutvalget).

Foreldrene får hvert år tilbud om å delta på foreldreundersøkelsen Udir gjennomfører. Dette er en god anledning for foreldrene til å vurdere barnehagen. Resultatet av undersøkelsen drøftes i personalgruppa og nødvendige tiltak gjøres på bakgrunn av resultatet.

Når barna starter i barnehagen er det en voksen som tar imot barnet og som tar seg litt ekstra av barnet og foreldrene den første tiden. Barna har utover dette ikke noen fast kontaktperson, da Eplehagen jobber for at alle de voksne på avdelingen skal være en trygg voksen for barna. Dette gjør hverdagen for barna mindre sårbar dersom en voksen ikke er der. Vi mener også at dette er positivt for dere foreldre, da dere har mulighet til å velge hvem voksen dere ønsker å snakke med.



# Foreldresamarbeid

## Hva ønsker vi av foreldrene:

- Vi ønsker at barna på avd. Rød og Grønn skal komme i barnehagen **innen kl.08.45**. Dette pga forberedelse til aktiviteter og turer. På avd. Gul har vi ikke noe bestemt tid for aktiviteter. Dagen styres her av barnas behov mat, hvile og lek.
- Vi ønsker at det gis beskjed **innen kl 08.45**, dersom dere ønsker å prioritere annerledes eller dersom barnet er sykt. Dette pga organisering av dagen. Beskjed gis på Kidplan (foreldreappen) eller på sms til den avdelingen barnet hører til.
- Barna på avd Rød må ha tursekk med spenner over bryst og hofter, drikkeflaske og sitteunderlag. Ta gjerne kontakt med avdeling for tips til gode sekker.
- Barna på avd Gul og Grønn må ha med drikkeflaske.
- Alle barna må ha 1 handlenett til vått og skittent tøy. Vi har fokus på å spare miljøet for plast.
- Alle barnas eiendeler må merkes med barnets navn. Barnehagen har ikke ansvar for eiendeler som blir borte.





# Samarbeid med andre instanser

Barnehagen samarbeider med andre instanser for å kunne imøtekomme hvert enkelt barns behov på best mulig måte.

Instanser vi samarbeider med er:

- Porsgrunn kommune
- Pedagogisk psykologisk tjeneste
- Barnevern
- Barne- og ungdomspsykiatrisk poliklinikk (BUP)
- Helsestasjon
- Aktuelle skoler



# Overganger

I rammeplanen har overganger en sentral plass. Overganger i barnehagen omfatter: Når barnet begynner i barnehagen, overganger innad i barnehagen og overgangen mellom barnehage og skole.

**Når barnet begynner i barnehagen** legger vi til rette for, sammen med foreldrene, at barnet kan få en trygg og god start. Eplehagen tilbyr Hjemmebesøk for de minste barna i forkant av oppstarten i barnehagen på  $\frac{1}{2}$  time til  $\frac{3}{4}$  time. Eplehagen tilbyr dette for å få en tryggere oppstart for barna. En dansk forskning «Barnet i sentrum» viser til gode resultater av at barnehageansatte besøkte barnet hjemme før barnehagestart. Hjemmebesøk kan føre til bedre tilvenning og at barna finner seg fortere til rette. Et kjent fjes bidrar til trygghet, i en ellers ny og ukjent arena. Foreldre og personalet har utelukkende positive erfaringer ved dette, og vi ser at barna viser mer trygghet når de kommer til barnehagen og blir tatt imot av den som har vært hjemme hos dem.

Personalet på den minste avdelingen, avd Gul, organiserer dagen etter barnas behov for omsorg, trygghet, mat, hvile og stell. Det er viktig for oss til å begynne med, å følge den rytmen barnet har hjemme slik at overgangen fra hjemmet til barnehagen blir minst mulig. Barnet vil naturlig etter hvert tilegne seg barnehagens rytme. Den voksne som tar imot barnet, vil være mye sammen med barnet den første tiden og gradvis vil barnet bli trygg på de andre voksne. Det er viktig at barnet ikke knytter seg for mye bare til en voksen, da dette blir veldig sårbart for barnet dersom denne personen ikke er i barnehagen hver dag.





## Overganger innad i barnehagen

skjer ved overføring fra en avdeling til en annen. I Eplehagen har vi tre avdelinger med ulik alder og i utgangspunktet faste voksne. Vi legger vekt på et godt samarbeid mellom avdelingene og har fleksible voksne. Det betyr at ved sykdom, ferie o.l så hjelper avdelingene hverandre. Dette bidrar til at voksne og barn på tvers av avdelinger, blir bedre kjent med hverandre. Fra våren og frem til sommerferien planlegger vi for at barna som skal over på ny avdeling kommer på besøk til den nye avdelingen sammen med en voksen. Noen år er det slik at det naturlig følger en voksen over fra august, men det er ikke alltid det er slik. For at barna skal bli kjent med de voksne på ny avdeling og også rommene, «besøker» barna den nye avdelingen i løpet av våren og sommeren, da med en voksen fra sin avdeling. Foreldrene får informasjon om avdelingen barna skal over på, på foreldresamtalen på våren eller senest før sommerferien. Foreldrene blir også kjent med alle voksne i barnehagen via foreldremøter og diverse arrangementer i barnehagen, så de vet hvem voksne som er på hvilken avdeling.

**Overgangen mellom barnehage og skole** er regulert gjennom kvalitetsplanen «Klart vi kan!». Det er utarbeidet rutiner for hva skolen har ansvar for og hva barnehagen har ansvar for. I rammeplanen legges det vekt på at barna skal få mulighet til å glede seg til å begynne på skolen. Barnehagen skal legge til rette for at de eldste barna har med seg erfaringer, kunnskaper og ferdigheter som kan gi dem et godt grunnlag og motivasjon for å begynne på skolen. Barna skal få avslutte barnehagetiden på en god måte og med tro på egne evner.

For å imøtekomme dette har vi en førskolegruppe som består av 5 åringene. Vi legger vekt på, etter ønske fra skolene, og hjelpe og veilede barna i selvstendighetstrening. Det å blant annet øve på å kle på seg selv, sitte på plassen sin, vente på tur, la andre få prate uten å avbryte, rekke opp hånda, gå på toalettet, ta imot beskjeder og utføre beskjedene. Eplehagen har tatt i bruk et førskoleopplegg som heter Trampoline som tar for seg skoleforberedende oppgaver knyttet opp mot fagområdene i Rammeplanene. I Trampoline legges det vekt på lek og læring, undring og refleksjon, språkstimulering og begrepsforståelse, tall og bokstaver. Dette starter barna opp med i januar. Barna blir også kjent med Tarkus, et beltedyr, som lærer barna om trafiksikkerhet sammen med trafikkopplegget Naffen. Vi trener på det i praksis ved f.eks å gå tur på gangbanen og krysse vegen. På slutten av barnehageåret deltar førskolebarna dersom mulig, på trafikkurs arrangert av Trygg Trafikk.

Eplehagen hører til Tveten virksomhet, men barna som går i Eplehagen hører til flere forskjellige skoler. Barnehagen har ikke mulighet til å følge barna på innskolings/besøksdagene. Disse dagene må dere foresatte følge barna. Personalet i barnehagen skal ha en dialog med skolens personale for å utveksle informasjon om hverandres virksomhet. Dersom det er mulig, kan førskolebarna ta noen turer til skolen i løpet av våren for å bli kjent med området.







## Tilbud om svømmeopplæring

Alle førskolebarna i Porsgrunn kommune får tilbud gjennom barnehagene om gratis svømmeopplæring i Stridsklevhallen, som regel høst og vår. Opplæringen er organisert av dyktige instruktører fra Svømmeskolen i Porsgrunn. Dette er et flott tiltak for å stimulere barn til å leke og utføre grunnleggende øvelser med vanntilvenning, som å dykke, flyte, gli, skape fremdrift, hoppe uti og orientere seg i vann.

Barna følges av personalet i barnehagen.

Barnehagene får tilskudd fra kommunen for å dekke utgiftene. Barnehageåret 2024-2025 blir det dessverre ikke svømmeopplæring på høsten, men vi håper på å kunne melde opp til våren. Årsaken er at det ikke er innvilget tilskudd for høsten 2024.

# Diverse info

## Lån / leie av barnehagen og grillhytta

Det koster ingenting å låne barnehagen og grillhytta til bursdager. Leie av barnehagen eller grillhytta til dåp eller andre tilstelninger koster kr 500,-. Bruk av alkohol er ikke tillatt. Du må selv stå for opprydning og vask. Ta kontakt med daglig leder om du ønsker å låne / leie.

## Barnehagens bruk av Grillhytte

Grillhytta er den plassen vi benytter til blant annet måltider og hvile, spesielt de dagene det er mye vær. Barna får også erfaring med å lage mat der. Avd. Grønn og Rød tar i bruk Grillhytta etter ønske og behov. I tilknytning til Grillhytta er det også en utvendig bål plass. Denne vil barna på liten avdeling benytte seg av på noen av tur dagene. Grillhytta er tilpasset innvendig slik at den kan brukes hele året. Det er en bål plass i midten og det er også gulvvarme der.

## Kosthold

I barnehagen får barna 2 måltider i løpet av dagen. De barna som trenger å spise frokost i barnehagen tar med egen matpakke. Det legges til rette for at barna kan spise frokost mellom 06.45 og 08.15. Det blir servert ett varmt måltid i uka. Barnehagen følger Statens ernæringsråds retningslinjer for mat i barnehagen, der barna skal få variert og sunn mat. Vi har fokus på at barna skal få smake ulike typer fisk, som pålegg hver dag og min 2 varme måltider med fiks pr .mnd. Vi har fokus på hygiene, ha det hyggelig sammen og på at mat er sunt og godt.





## **Ferie og planleggingsdager**

Barnehagen er stengt jul- og nyttårsaften. Onsdag før skjærtorsdag stenger barnehagen kl 12.00. Barnehagen er stengt uke 28 og 29 i sommerferien.

Alle barn må i løpet av barnehageåret ha minst 4 uker ferie. Tre uker må avvikles sammenhengende i forbindelse med uke 28 og 29. Registrering av ferier gjøres i Kidplan. Fristen for å registrere sommerferie er rundt **15. april**. Melding om dette sendes ut fra Kidplan.

Barnehagen har 5 planleggingsdager i løpet av barnehageåret. 3 er fastsatt ved oppstart i august, men de 2 siste bestemmes underveis.

## **Barnehagens styre**

Barnehagens styre består av 3 representanter fra eierne, 1 representant fra personalet og daglig leder.

## **Foreldrerepresentanter**

Foreldregruppa kan hver høst velge 2 foreldrerepresentanter som tar ansvar for felles arrangementer.

## **Samarbeidsutvalget**

Samarbeidsutvalget består av 2 representanter fra foreldrene. 2 personalrepresentanter, min. 1 representant fra eierne og daglig leder.

# Barnehagens kontaktpunkter

Eplehagen barnehage

Tveitanvegen 52, 3946 Porsgrunn

Hovednr: 35 54 95 48

Mobil daglig leder 94 00 43 37

Mobil avd. Gul 94 00 43 36

Mobil avd. Grønn 94 00 43 35

Mobil avd. Rød 45 96 11 50

E-post: [styrer@eplehagen-bhg.no](mailto:styrer@eplehagen-bhg.no)

For dere foreldre har barnehagen en foreldreappen Kidplan.

Hjemmeside: <https://eplehagen.barnehage.no> Her finner dere mye nyttig og viktig informasjon om barnehagen.





# Barnehagen er stengt

- Mandag 2. september – planleggingsdag.
- Tirsdag 24., onsdag 25. og torsdag 26. desember.
- Tirsdag 31. desember og onsdag 1. januar.
- Mandag 20. januar – planleggingsdag.
- Barnehagen stenger kl 12.00 onsdag 16. april dagen før skjærtorsdag
- Barnehagen er stengt Skjærtorsdag 17., Langfredag 18. og 1. påskedag mandag 21. april
- Torsdag 1. mai
- Torsdag 29. mai - Kristi Himmelfartsdag.
- Fredag 30. mai – planleggingsdag.
- Mandag 9. juni – 2. pinsedag.
- Uke 28 og 29 (8.-19. juli)
- NB! 2 planleggingsdager er ikke fastlagt enda.





# Merkedager og arrangementer

## Høsten 2024

- Foreldremøte: Torsdag 5. september kl 17.30-19.30
- Høsttakkefest: Onsdag 11. september kl 15.00 serveres det grønnsakssuppe til barn og foreldre
- Foreldresamtaler: Gjennomføres i oktober
- Pepperkakebaking: Avd Rød med besteforeldre i slutten av november. Avd Grønn og Gul baker med personalet.
- Juletretenning: Fredag 29. november kl 15.00.
- Adventssamling på hver avdeling mandager i desember.
- Julevandring i barnehagen for avd Rød i begynnelsen av desember. Foreldre på Rød er velkomne til å se.
- Samling med juleevangeliet for barna på Gul og Grønn.
- Julelunsj for barna: Onsdag 11. desember til første måltidet.
- Lucia: Fredag 13. desember kl 15.00. Det er avd Rød som går Luciatog rundt barnehagen. Foreldre er velkomne til å se på.
- Grøtfest for barna: Tirsdag 17. desember. Barna kan ha på seg nisseluer.





## Våren 2025

- Samefolkets dag: Torsdag 6. februar
- Fargefest: Onsdag 12. februar. Avdelingene jobber med forberedelse til fargefesten i hele januar og frem til selve dagen.
- Morsmålsdagen: Fredag 21. februar
- Fastelaven: Søndag 2. mars. Vi markerer dette i barnehagen fredag 28. februar
- Barnehagedagen er i mars men dato er ikke satt enda.
- Foreldresamtaler i mars.
- Rockesokk: Fredag 21. mars. Den internasjonale dagen for Downs Syndrom. Barn kan ha på seg forskjellige sokker for å markere dagen 😊
- Påskevandring i barnehagen for barna på avd Rød mandag 7. april kl 09.30. Avd Gul og Grønn har samling om tema tilpasset barna.
- Påskevandring for førskolebarna i Eidanger kirke. Kommer tilbake til dato.
- Påskefrokost for foreldre: Onsdag 9. april kl 08.00- 09.30.
- 17. mai tog i barnehagen: Fredag 16. mai kl 14.45. Barna går i tog opp til Folkehøgskolen. Foreldre er velkomne til å se på og gjerne gå med i toget.
- Sommerfest for barna og foreldre: Torsdag 5. juni kl 15.30-17.00.



